



## **NORD**fire

UG-3-A40 Uniguard Superflow Stand-Alone-Unit 24 V –  
optinen kanavasavuilmaisoin huolthälytyksellä (relekytkentä)

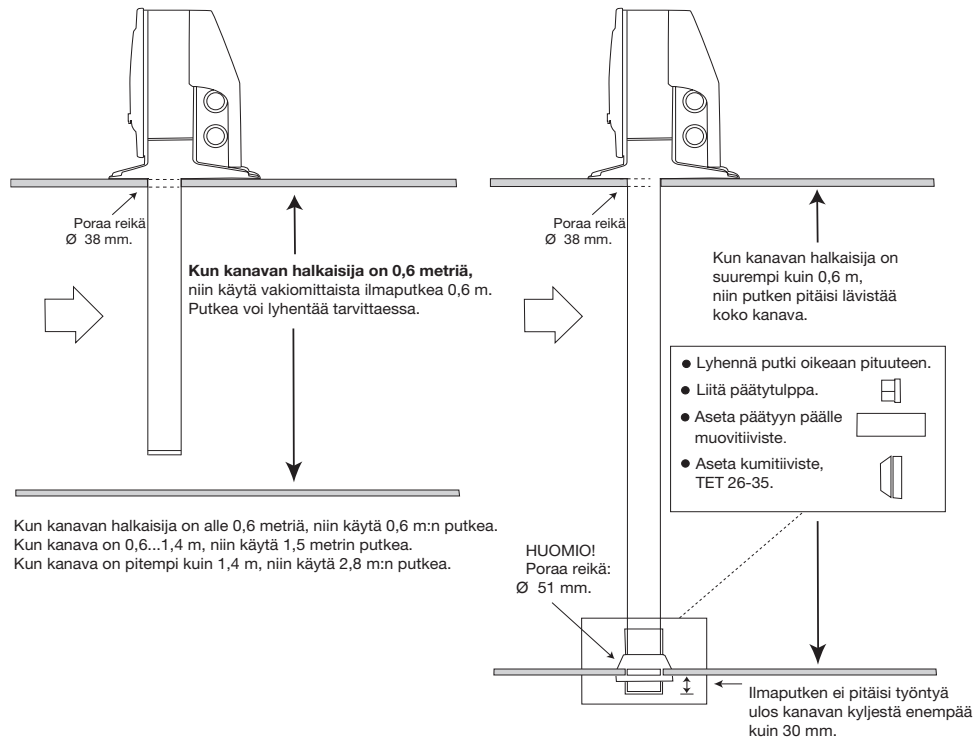
## UG-3-O Uniguard Superflow



### Tekniset tiedot

Tunnistimen tyyppi:	Optinen UG-3-A40
Jännitelähde:	24 V AC/DC ±10%
Max. virrankulutus:	165 mA
Käyttölämpötila:	-20...+50 °C
Maximi kosteus:	99% rH
Testattu ja hyväksytty EN-54 mukaisesti:	VdS
Releulostulot:	Potentiaalivapaita
Savuhälytyksen releet:	2 kpl vaihtokoskettimia, 250 V / 5A
Huoltohälytys:	1 kpl avautuva kontakti, 250 V / 5A
LED savutunnistimelle:	Vihreä - huoltohälytys Punainen - savuhälytys
LED / PCB:	Vihreä - normaali tila Keltainen - huoltohälytys Punainen - savuhälytys
Kotelon materiaali:	ABS
Ilmaputki, materiaali:	Alumiini

Ilmaputken vakio pituus on 0,6 m. Putken halkaisija on 38 mm. Ilmaputken pituus valitaan ilmastointikanavan leveyden mukaan. Eri pituisia putkia on saatavana 3 kpl, pituudet: 0,6 m, 1,5 m ja 2,8 metriä. Kun ilmastointikanava on leveämpi kuin 0,6 metriä, täytyy putken halkaista koko kanava.



## Ominaisuuksia

- Patentoitu ilmaputken rakenne
- Uniguard Superflow - ilmavirtaus yhdessä putkessa
- Erikoismuotoiltu ilmaputki takaa optimaallisen virtauksen
- Varustettu huoltohälytyksellä
- Automaattinen herkkyyden säätäminen
- Kannessa yhde testista varten (testikaasu)
- Helppo asentaa
- Herkkä virtausosoitin
- Helppo huoltaa
- Hyvät liittimet sähkökytkentään
- Tukevasti asentuva ilmaputki

## Toiminta

Uniguard on kehittänyt savutunnistimen ilmastointikanaviin erityisellä ratkaisulla, jossa savutunnistin ja ilmaputkirakenne ovat yhtenäinen kokonaisuus, joka takaa optimaallisen ilmavirtauksen savutunnistimen läpi.

Kokonaisuus täyttää kaikki vaatimuksen turvalliseen palon tunnistamiseen virtausnopeuksilla 0,2 m/s...20 m/s. Integroitu releyksikkö ohjaa palopeltejä, pysäyttää ilmanvaihdon laitteiston, aktivoi hälytyksiä jne.

Integroitu releyksikkössä on myös huoltohälytys, joka ilmoittaa huollon tarpeesta. Likaisen tunnistimen herkkyys lisääntyy ja se voi aiheuttaa virrehälytyksiä. Tämän vuoksi savutunnistin on varustettu huoltohälytyksellä, jonka potentiaalivapaa kytkin ilmoittaa, kun savutunnistinkomponentti täytyy puhdistaa tai vaihtaa.

Savutunnistimessa on älykäs ohjauspiiri. Tämä piiri säätää tunnistimen herkkyyttä ja antaa sille optimaallisen toiminnan koko sen käyttöiän ajaksi. Kun tunnistin ei kykene enää kompensoimaan likaantumista, annetaan huoltohälytys.

Savutunnistinkomponentti on helppo poistaa kotelosta huoltotoimenpiteitä varten.

## Varusteet

Tuotekoodi	Tuotekuvaus
UG-MB	Asennusalusta (eristetyille ja pyöreän muotoiselle kanavalle)
UG-COVER	Sääsuojattu kotelointi (ulkoasennukseen, kylmät ullakot jne.)
VR-0.6M	Ilmaputki (pituus 0,6 metriä)
VR-1.5M	Ilmaputki (pituus 1,5 metriä)
VR-2.8M	Ilmaputki (pituus 2,8 metriä)

## Periaatteita asentamiseen

Normaalisti savuilmaisin voidaan asentaa ilmastointikanavaan vastaavaan paikkaan, minne esim. virtausmittauksia tyypillisesti asennetaan. Kts. lisää asennusohjeista.

Kannattaa myös varmistaa kansalliset tai paikalliset säädökset ”tavat asentaa ilmavirtausmittaus ilmanvaihtojärjestelmään”.

## Asennus

Ilmaputki on tehty alumiinista ja se on helppo lyhentää ilmastointikanavan mukaiseen halkaisijaan sopivaksi. Aukon halkaisijaksi tehdään 38 mm. Eristetyn tai pyöreän kanavan kanssa käytetään asennustelinettä, tällöin oikea asennusreikä on 51 mm.

## Huolto

Jos tunnistin likaantuu, niin sen liiallinen herkkyys lisääntyy ja lopulta tästä aiheutuu huoltohälytys. On suositeltavaa puhdistaa savutunnistin kerran vuodessa pölynimurilla.

## UG-3-O Uniguard Superflow

### Ilmavirtauksen tarkistaminen

Tunnistimeen on asennettu punainen kytkinkieli. Kun tunnistin on oikein asennettu, kieli taipuu ulospäin ilmavirtauksen toimiessa. Kytkinkieli helpottaa varmistamaan, että vuotoja ei esiinny ja että ilma virtaa oikein koko rakenteen läpi.

### Toiminnan testaus

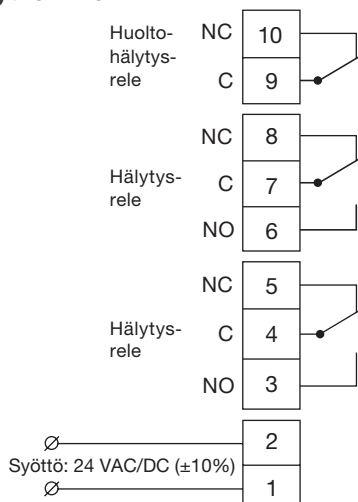
Asennuksen suorittamisen jälkeen, tunnistin täytyy testata. Testaus voidaan tehdä savulla (ei savukkeella) tai sopivalla testikaasulla, mm. Calecton RDP-300 on suositeltavaa käyttää. Asenna tulppa takaisi aukkaan testauksen jälkeen.

Asennettaessa ulos tai kylmään ullakotilaan aiheutuu riski kondensaation muodotumisesta. Tällaisessa ympäristössä on syytä käyttää sääsuojattua UG-COVER -koteloitinta ja merkitä lisäosoitinvalolla, LED-03 sekä merkitä koteloon esim. "Savutunnistin".

### Toiminta

- Normaali toiminta:** Normaalisissa toiminnassa, kun hälytysreleet ovat jännitteellisiä, ovat niiden kontaktit C ja NC kiinni yhdessä.
- Savuhälytys:** Tunnistimen LED-valo näyttää punaista valoa ja hälytysreleiden kontaktit ovat vaihtaneet asentoon C ja NO - kiinni yhdessä.
- Reset:** Painamalla "Reset"-painiketta saadaan savutunnistin resetoitua normaaliin tilaan.
- Huoltohälytys:** Kun tunnistin tunnistaa savua tai se on likainen, LED-valo on ensin vihreän värinen ja menee sitten hälytykseksi punaisella valolla. Jos tunnistin on pelkästään likainen, se tulee näyttämään vihreää valoa. Optinen tunnistaminen (esihälytys tai huoltohälytys) tarkoittavat, että tunnistin on likaantunut, ja jos sitä ei puhdisteta, saattaa aiheuttua virrehälytys.
- Häiriötilanteet:** Jos tunnistimen toiminnassa on ongelmia, niin hälytysrele vaihtaa tilaa. Esim. tilanteet:
- Kun tunnistimen moduuli.
  - Kun jännitesyötössä on häiriöitä.

### Johtojen kytkeminen:

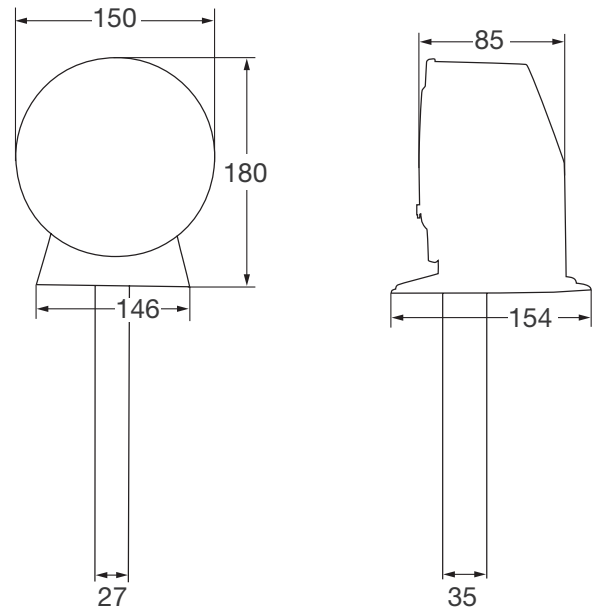


### Hälytysreleet:

2 kpl, max. 250 VAC, 5A / kummassakin.

Releet näkyvät kuvassa normaalissa toimintatilassa.

Mitat (mm)





## ETS NORD Suomi

Osoite: Pakkasraitti 4  
04360 Tuusula

Puhelin: +358 40 184 2842  
info@etsnord.fi  
www.etsnord.fi



*Let's move the air **together!***